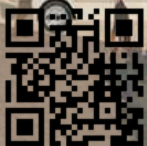


DOMOV JEŘABINA PELHŘIMOV,
příspěvková organizace
U Elektrárny 1965, 393 01 Pelhřimov
IČO: 00511676

VÝROČNÍ ZPRÁVA

20 25



 DOMOV
JEŘABINA
příspěvková organizace

VÝROČNÍ ZPRÁVA 2025

Souhrn roku v organizaci 2025

Zpracoval: kolektiv zaměstnanců Domova Jeřabina Pelhřimov, p. o.

Fotky: Zaměstnanci organizace, Milan Šustr

Tisk: kvalitnifotky.cz

ÚVODNÍ SLOVO K VÝROČNÍ ZPRÁVĚ DOMOVA JEŘABINA PELHŘIMOV ZA ROK 2025

Vážení přátelé, kolegové a podporovatelé Domova Jeřabina Pelhřimov, když se ohlédneme za rokem 2025, cítíme hlubokou vděčnost a hrdost na to, co jsme společně dokázali. Jako pozorovatelé, kteří se snaží zachytit podstatu lidských příběhů, vidíme v naší práci nejen čísla a statistiky, ale především mozaiku okamžiků – drobných vítězství, upřímných úsměvů a tichých gest laskavosti, která dávají smysl každému dni našich klientů.

Domov Jeřabina není jen místem, kde se poskytuje sociální služba; je to domov, kde se rodí naděje, kde se proplétají osudy a kde každý z nás – ať už klient, zaměstnanec nebo dobrovolník – přispívá k příběhu plnému lidskosti.

Rok 2025 byl pro nás rokem výzev i krásných okamžiků. Snažili jsme se nejen udržet vysoký standard péče, ale také přinášet nové příležitosti pro naše klienty – od aktivizačních programů, které rozzářily jejich dny, až po neustálé vzdělávání našich zaměstnanců, aby mohli být ještě citlivějšími průvodci na jejich životní cestě. Tato zpráva je oknem do našeho světa – světa, kde péče není jen povinností, ale posláním.

Vypracoval kolektiv zaměstnanců Domova Jeřabina Pelhřimov, p. o.










Zřizovatel:
Kraj Vysočina
Žižkova 57,
587 33 Jihlava

Domov Jeřabina Pelhřimov, p. o. (dále jen „organizace“) byla zřízena jako samostatná příspěvková organizace k 1. 1. 2003 Krajem Vysočina zřizovací listinou schválenou usnesením Zastupitelstva Kraje Vysočina č. 074/02/2003/ZK.

OBSAH

VÝROČNÍ ZPRÁVY

-  **ÚVOD**
-  **ZÁKLADNÍ ÚDAJE O UŽIVATELÍCH A PODMÍNKÁCH POSKYTOVANÝCH SOC. SLUŽEB**
-  **ZÁKLADNÍ PŘEDSTAVENÍ POSKYTOVANÝCH SLUŽEB**
 - *INFORMACE Z JEDNOTLIVÝCH DOMÁCNOSTÍ*
-  **ORGANIZAČNÍ STRUKTURA DOMOVA K 31.12.2025**
-  **PROJEKTY**
-  **HOSPODAŘENÍ ORGANIZACE**
-  **VÝHLED DO ROKU 2026**



DOMOV JEŘABINA PELHŘIMOV,
příspěvková organizace
U Elektrárny 1965, 393 01 Pelhřimov
IČO: 00511676



ZÁKLADNÍ INFORMACE

Plně transformovaná příspěvková organizace Kraje Vysočina.

Poskytujeme pomoc a podporu lidem s mentálním, případně kombinovaným postižením od 11 let věku.

DOMOV JEŘABINA PELHŘIMOV, PŘÍSPĚVKOVÁ ORGANIZACE



Adresa: U Elektrárny 1965, 393 01 Pelhřimov
IČ: 0 0 5 1 1 6 7 6

Ředitel Mgr. et Bc. Aleš Urban, DiS., MSc., MBA
E-mail: urban.a@domovjerabina.cz

E-mail: info@domovjerabina.cz
Tel.: +420 565 443 926
Datová schránka: ky4s5dp

www.domovjerabina.cz

PRO LIDI S MENTÁLNÍM POSTIŽENÍM NABÍZÍME TYTO SLUŽBY

POBYTOVÉ:

- chráněné bydlení – 48 lůžek
- domov pro osoby se zdravotním postižením – 24 lůžek
- domov se zvláštním režimem – 18 lůžek
- domov pro seniory – 51 lůžek

AMBULANTNÍ:

- denní stacionář – 34 míst
- sociálně terapeutická dílna – 2 místa

VIZE ORGANIZACE:

Domov Jeřabina Pelhřimov si klade za svůj hlavní cíl podporovat osobní a sociální rozvoj svých klientů, a to s hlubokým respektem k jejich individuálním potřebám, životním zkušenostem a běžnému rytmu života. Naše vize není pouze o poskytování péče, ale o vytváření prostředí, kde každý klient může růst, cítit se užitečný a být aktivní součástí společnosti. Chceme, aby naši klienti nejen přežívali, ale skutečně žili – plnohodnotně, důstojně a s radostí.



Domov Jeřabina Pelhřimov poskytoval v roce 2025 lidem s mentálním nebo kombinovaným postižením tyto služby:

POBYTOVÉ SLUŽBY

1. CHRÁNĚNÉ BYDLENÍ

Kapacita služby: 40 uživatelů
Lokality poskytování: Pelhřimov, Humpolec, Cetařaz

• Službu chráněné bydlení k 31. 12. 2025 využívalo **39 klientů**



Průměrný věk 43 let.

2. DOMOV PRO OSOBY SE ZDRAVOTNÍM POSTIŽENÍM

Kapacita služby: 24 uživatelů
Lokality poskytování: Počátky, Starý Pelhřimov, Nový Rychnov

• Domov pro osoby se zdravotním postižením využívalo k 31. 12. 2025 celkem **24 klientů**



Průměrný věk 53 let.

3. DOMOV SE ZVLÁŠTNÍM REŽIMEM

Kapacita služby: 18 uživatelů
Lokality poskytování: Horní Cerekev

Domov se zvláštním režimem využívalo k 31. 12. 2025 využívalo **18 klientů**

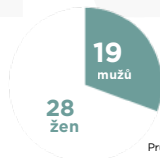


Průměrný věk 28 let.

4. DOMOV PRO SENIORY ONŠOV

Kapacita služby: 51 uživatelů
Lokality poskytování: Onšov

• Domov pro seniory Onšov využívalo k 31. 12. 2025 celkem **51 klientů**



Průměrný věk 81 let.

AMBULANTNÍ SLUŽBY

1. DENNÍ STACIONÁŘ

Denní kapacita: 34 osob
Lokality poskytování: Pelhřimov, Počátky

Služby Denního stacionáře využívalo k 31. 12. 2025 celkem **32 uživatelů**



2. SOCIÁLNĚ TERAPEUTICKÁ DÍLNA

Kapacita: 2 osoby
Lokality poskytování: Pelhřimov



MOZAIKA PŘÍBĚHŮ A CESTA K SAMOSTATNOSTI

AMBULANTNÍ SLUŽBY

- *Denní stacionář*
- *Komunitní obchůdek pro dobrou věc SPOLU*

POBYTOVÉ SLUŽBY

- *CHB Humpolec*
- *CHB Pelhřimov*
- *CHB Cetoraz*
- *DZR Horní Cerekev I.*
- *DZR Horní Cerekev II.*

- *DOZP Nový Rychnov*
- *DOZP Starý Pelhřimov*
- *DOZP Počátky I.*
- *DOZP Počátky II.*
- *Domov pro seniory Onšov*

Rozsah služeb a péče v roce 2025

Pobytové služby (celkem)

133

klientů

91 mužů
42 žen



Působnost v 8 lokalitách na Pelhřimovsku

Služby jsou integrovány přímo do komunit v Pelhřimově, Humpolci, Cetorazi a dalších městech.

Vize:

Život podle individuálních potřeb. Cílem je vytvářet prostředí, kde klienti nejsou jen příjemci péče, ale aktivními členy společnosti.

140 klientů v organizaci

Široké spektrum potřeb od chráněného bydlení po stacionáře.

Počet zaměstnanců (i s brigádníky)

168

Průměrný věk 46 let

Průměrný věk 53 let

ženy

muži

38

130

Milníky a komunitní život



10 let od transformace sociálních služeb

Komunitní obchůdek SPOLU jako srdce inkluze

Místo setkávání veřejnosti a prodeje originálních výrobků klientů z denního stacionáře.



Klienti jako "hybatelé dobra"

Aktivní zapojení uživatelů do potravinových sbírek a dobrovolnických projektů (např. Čistá Vysocína).



DENNÍ STACIONÁŘ

V uplynulém roce se denní stacionář Domova Jeřabina potvrdil jako místo, kde se hranice možností neustále posouvají. Naším cílem nebylo jen vyplnit čas našich klientů, ale vytvořit prostředí, které je motivuje k osobnímu rozvoji, upevňuje jejich soběstačnost a dovoluje jim prožívat každý den naplno a autenticky.

Kde se nápad mění v hmatatelnou radost

Kreativita u nás není jen volnočasovou aktivitou, ale způsobem sebevyjádření. V našich dílnách pod rukama klientů vznikala unikátní keramika, obrazy a originální dekorace. Výjimečnost těchto výrobků podtrhuje fakt, že nacházejí své místo v našem Komunitním obchůdku SPOLU. Pro klienty to představuje ten nejdůležitější moment - vědomí, že jejich práce má skutečnou hodnotu pro druhé a že jsou aktivní součástí širší společnosti.

Kuchyně jako škola pro život

Pondělky se v našem stacionáři nesly ve znamení vůně čerstvé polévky. Společné vaření však není jen o gastronomickém zážitku. Je to trénink jemné motoriky, plánování a spolupráce. Každý krok - od výběru surovin a precizního krájení až po finální prostírání stolu - posiluje v klientech sebedůvěru v jejich praktických dovednostech, které jsou klíčem k jejich nezávislosti.

Pohyb bez bariér a týmový duch

Sportovní vyžití v roce 2025 nabralo na intenzitě. Naším hřištěm se stalo nejen okolí Pelhřimova při turistických výlepech, ale i palubovky při florbalových a fotbalových utkáních. Klienti pravidelně navštěvovali posilovnu, čímž si udržovali fyzickou kondici i dobrou náladu. Vrcholem sezóny byla opět účast na prestižním turnaji SeniCup, kde naši sportovci s obrovským nasazením reprezentovali barvy Domova Jeřabina a ukázali, že týmový duch nezná hranic.

Život v rytmu tradic i moderní kultury

Rok 2025 byl v Domově Jeřabina doslova protkáno kulturou. Naši klienti nebyli jen pasivními diváky, ale stali se přímými aktéry společenského dění. Od barevného masopustního veselí s originálními maskami z našich dílen přes tajemný Halloween až po hluboké ztišení u adventních věnců. Divadelní sály, výstavní prostory i koncertní pódia se staly místy, kde naši klienti čerpali inspiraci a sdíleli radost z umění. Vyvrcholením byl pak vánoční čas - okamžiky s betlémským světlem a společné sdílení dáreků, které v našem domově utužilo pouta blízkosti. Velké poděkování patří občanům města Pelhřimov za Jeřabinský strom splněných přání, kdy darovali klientům dárky.

Nejen přijímat, ale i dávat: Síla dobrovolnictví

Jsme hrdí na to, že se naši klienti v roce 2025 stali aktivními hybateli dobra ve svém okolí. Zapojením do potravinových sbírek a komunitních projektů jasně ukázali, že je pomoc druhým nezná hranic. Tato role "pomáhajících" je pro naše klienty nesmírně důležitá - dává jim pocit užitečnosti, hrdoosti a potvrzuje jejich plnohodnotné místo ve společnosti.

Výhled do budoucna

Denní stacionář Domova Jeřabina Pelhřimov byl v roce 2025 víc než jen službou; byl živým organismem plným přátelství a osobních vítězství. Každý krůček k samostatnosti, každé nové přátelství a každá dovednost, kterou si naši klienti osvojili, jsou pro nás motorem do další práce.

S nadšením a otevřenou myslí vyhlížíme další rok. Jsme připraveni psát další kapitoly příběhu, ve kterém hrají hlavní roli odvaha zkoušet nové věci a radost ze společně prožitých chvil.

U Elektrárny 1965, Pelhřimov

Rudé Armády 715, Počátky





KOMUNITNÍ OBCHŮDEK PRO DOBROU VĚC

SPOLU



Od svého otevření v roce 2023 se Komunitní obchůdek SPOLU v Pelhřimově stal nepostradatelným bodem na mapě našeho města. Rok 2025 potvrdil, že tento prostor není pouhou prodejnou, ale živým centrem, kde se setkávají generace, sdílejí zkušenosti a buduje se skutečná sousedská soudržnost.

Co tvořilo život v obchůdku v roce 2025?

Výloha lidské šikovnosti: Naše pulty zdobily originální výrobky klientů denního stacionáře. Každý prodaný kus keramiky či dekorace je pro naše klienty potvrzením jejich hodnoty a propojením s lidmi „venku“.

Křížovatka kultury a vzdělávání: Obchůdek ožil desítkami akcí pro celé rodiny. Od kreativních workshopů a odborných přednášek až po komorní koncerty, které do centra Pelhřimova vnesly novou energii.

Sdílený prostor pro všechny: Stali jsme se „základnou“ pro místní komunitní skupiny a zájmové kluby. Nabízíme bezpečné a inspirativní zázemí každému, kdo chce tvořit nebo se jen potkat u dobré kávy. Proběhl, zde i křest knížečky klienta organizace za přítomnosti radního pro sociální věci Kraje Vysočina Jiřího Horkého.

Pomocná ruka na dosah: I v roce 2025 jsme v obchůdku poskytovali základní sociální poradenství. Pro lidi v náročných životních situacích jsme prvním kontaktním místem, kde najdou pochopení a nasměrování k řešení.

Sítování a spolupráce: Naše partnerství s organizacemi jako Charita Pelhřimov, FOKUS Vysočina a Hodina H nám umožnilo realizovat kvalitní vzdělávací kurzy pro dobrovolníky i širokou veřejnost. Společně dokážeme víc.

Naše vize pro Pelhřimov:

Soudržnost: Budujeme komunitu, kde se lidé znají a pomáhají si.

Inkluze v praxi: Naše služby jsou otevřené všem bez rozdílu věku či sociálního postavení.

Inspirace: Chceme, aby SPOLU bylo místem, které vás nabije optimismem a chutí se zapojit.



Masarykovo náměstí 17, Pelhřimov

“ VÍCE NEŽ JEN OBCHOD. ”

KAPELA ZVLÁŠTNÍ REŽIM

Kapela, která bourá bariéry rytmem

Když se řekne „sociální služby“, málokomu se jako první vybaví koncert a nadšené publikum. V Domově Jeřabina Pelhřimov je to ale realita. Naše kapela Zvláštní režim je unikátním spojením talentu našich klientů a nadšení zaměstnanců, kteří společně dokazují, že hudba nezná žádná omezení.

O čem je Zvláštní režim?

Název kapely vtípně odkazuje na terminologii sociálních služeb, ale v jejich podání dostává úplně nový rozměr. Je to režim plný energie, radosti z pohybu a upřímného projevu. Repertoár tvoří převážně známé české i zahraniční hity, které dokážou rozhýbat každé publikum – od komunitních akcí v Sadech až po velké festivaly na Vysočině.

Proč je pro nás kapela důležitá?

Sebevědomí a inkluze: Pro naše klienty (muzikanty) není hraní v kapele jen kroužkem. Je to role, ve které jsou hvězdami. Na pódiu mizí nálepka „klient se znevýhodněním“ a zůstává jen „umělec“.

Terapie hudbou: Cvičení rytmu, paměti a koordinace probíhá přirozeně skrze písničky, které milují. Je to muzikoterapie v té nejpraktičtější a nejzábavnější formě.

Most k veřejnosti: Zvláštní režim je naším nejlepším ambasadorem. Ukazuje veřejnosti, že lidé s handicapem mají světu co nabídnout, umí se bavit a mají neskutečný smysl pro humor.

Koncerty: Kapela má za sebou sérii úspěšných vystoupení, která přinesla radost nejen samotným muzikantům, ale i publiku. Energie, kterou klienti do hraní vkládají, je nakažlivá a koncerty se staly vyhledávanou společenskou událostí, která posiluje jejich sebevědomí a pocit sounáležitosti.





CHB HUMPOLEC

Deset let na společné cestě (2025)

Rok 2025 byl pro Chráněné bydlení v Humpolci symbolem stability, integrace a velkých oslav. Přesně před deseti lety proběhla úspěšná transformace a naši klienti se nastěhovali do svých domovů v Humpolci. Od té doby se stali neodmyslitelnou součástí města. Aktuálně u nás žije 12 klientů, jejichž dny jsou naplněny prací, rozvojem i bohatým společenským životem.

Práce a seberealizace jako základní pilíře

Naši klienti nezůstávají uzavřeni v domovech – jsou aktivními členy společnosti.

- **Pracovní zapojení:** Osm klientů pravidelně dochází do Chráněných dílen New Care s.r.o., kde nacházejí smysluplné uplatnění.
- **Podpora v komunitě:** Tři klienti dvakrát týdně navštěvují organizaci Medou, která poskytuje zázemí osobám s handicapem.
- **Propojení s domovem:** Všichni klienti využívají služeb denního stacionáře v Pelhřimově a jsou častými návštěvníky našeho Komunitního obchůdku SPOLU na Masarykově náměstí.

Rok 2025 v kalendáři: Příběh dvanácti měsíců

Uplynulý rok byl nabitý zážitky, které posilují samostatnost i radost ze života:

Zimní energie a tradice: Rok jsme zahájili fanděním na hokejových zápasech HC Dukla Jihlava, které jsou u našich klientů velmi populární. Kulturní zimu vyplnil karneval v Ledči n/S a masopustní průvod v Humpolci, kam jsme pozvali i přátele z ostatních středisek Domova Jeřabina. Klienti také rozvíjeli svůj talent ve fotokroužku pana Milana Šustra.

Jarní probuzení a pomoc přírodě: S jarem přišly první výlety, návštěva jarní výstavy v Ledči a taneční kroužek v Pelhřimově. Duben se nesl ve znamení užitečnosti – zapojili jsme se do akce „Čistá Vysočina“ a pomáhali při potravinové sbírce v humpoleckém Lidlu. Tradiční pálení čarodějnic s vlastnoručně vyrobenou figurínou pak ukončilo období příprav na zahradní sezónu.

Májové slavnosti a letní putování: Květen a červen byly měsíci cestování. Klienti si užili rekreační pobyt ve Fährnichově mlýně, rytířské souborje na festivalu v Dětenicích i dovolenou v Krušných horách. Nechybělo ani komunitní setkávání v Medou a skautský tábor v Orlovech, kde se potkali obyvatelé chráněných bydlení z Humpolce, Pelhřimova i Cetorazi.

Léto ve znamení oslav: Červenec byl vrcholem roku. Oslavili jsme 10. výročí transformace velkým Dnem otevřených dveří. Srpen patřil odpočinku – někteří klienti si užili koupání v zahradním bazénu, zatímco jiní odletěli na leteckou dovolenou k moři do Albánie.

Podzimní výzvy a občanská odpovědnost: Září prověřilo naši kondici při hasičském cvičení s humpoleckými hasiči a potěšilo návštěvou pražské ZOO. V říjnu se klienti aktivně zapojili do společenského dění účastí ve volbách do Poslanecké sněmovny. Nechyběl ani tradiční Podzimní ples v Kolíně.

Adventní čas a bilancování: Závěr roku patřil opět solidaritě při potravinové sbírce a vánočním tradicím. Navštívili jsme Svatomartinský průvod ve Štokách a řemeslné trhy. Rok 2025 jsme uzavřeli turnajem v kužkách v Cetorazi a slavnostním rozsvícením vánočního stromu, které nám připomnělo, jak silnou komunitu jsme za těch deset let v Humpolci vybudovali.

Poděkování a výhled

Děkujeme všem partnerům (MĚKIS Humpolec, Medou, Háta, platforma v Humpolci a další) za to, že nám pomáhají bourat bariéry. Každá akce, každý výlet a každá společně uvařená polévka jsou důkazem, že život v chráněném bydlení je plnohodnotnou a inspirativní cestou.

Dvorská 1844 a 1843, Humpolec

12 klientů



CHB PELHŘIMOV

Kronika roku 2025: Rok plný pohybu, poznání a přátelství

V roce 2025 jsme se v Domově Jeřabina soustředili na rozvoj samostatnosti, posilování sociálních vazeb a vytváření příležitostí pro aktivní trávení volného času. Každá akce byla pečlivě plánována tak, aby odpovídala individuálním potřebám klientů a přinášela jim nejen radost, ale i nové dovednosti.

Zima ve znamení tance a světa!

Leden a únor patřily tradicím a společenskému lesku. Klienti propojovali komunitu Domova Jeřabina na masopustních průvodech v Humpolci a Pelhřimově. Vrcholem plesové sezóny byl ples v Kojčicích, kde v krásných róbách a oblecích upevňovali stará přátelství a navazovali nová. Magickým zážitkem se stala návštěva pohádkového světa Winter Wonderland v Praze, zatímco valentýnský program v denním stacionáři hravou formou rozvíjel jejich kreativitu a jemnou motoriku.

Jarní probuzení a cesty za poznáním

Březen nás vytáhl do přírody. Velký ohlas měl výlet vlakem do Luk nad Jihlavou za naší bývalou klientkou Štěpánkou i návštěva krokodýlí farmy v Protivíně. Duben byl ve znamení vzdělávání a dobrodružství během týdenního pobytu v Chrudimí. Klienti prozkoumali Safari ve Dvoře Králové, planetární stezku i Muzeum loutkářských kultur, což výrazně podpořilo jejich samostatnost při orientaci v novém prostředí.

Aktivní květen a červen: Energie a stmelování

Květen nás zavedl do Krušných hor. Program byl nabitý – od výstupu na Plešivec přes návštěvu hradu Loket až po exkurzi v plzeňském pivovaru. Červen se pak nesl v duchu „velkého setkání“. Na společném pobytu v Orlověch se propojili klienti z chráněných bydlení z Cetorazí, Humpolce i Pelhřimova. Spaní ve stanech u staré hájovny, večerní táboračky a návštěva botanické zahrady ve Světlé nad Sázavou vytvořily nezapomenutelnou atmosféru soudržnosti.

Léto plné osvěžení a pohody

V horkých letních měsících jsme vsadili na relaxaci. Červenec nabídl osvěžení v jihlavském aquaparku, sjíždění Vltavy i návštěvu velbloudí farmy v Chýnově. Srpen byl věnován udržování denní struktury a společné práci na zahradě. Velmi příjemně odpoledne jsme strávili také u kolegů v DOZP Počátky, což přispělo k dalšímu stmelování kolektivu napříč zařízeními.

Podzimní návrat k tradicím a kultuře

Se zářím přišlo upevňování pracovních návyků a sportovní den ve Zboží. Říjen se nesl v kreativním duchu podzimního tvoření a halloweenské tematiky, ale nechyběl ani Podzimní ples, který je u klientů vždy velmi očekávanou událostí. Listopad jsme využili k intenzivnímu poznávání hlavního města. Vícedenní pobyt v Praze zahrnoval návštěvu Mořského světa, divadla Spejbla a Hurvínka i noční procházku po Karlově mostě.

Adventní zastavení

Rok jsme uzavřeli v poklidném duchu tradic. Klienti si užili vánoční atmosféru v Českých Budějovicích, kde si vyzkoušeli bruslení na náměstí. Nechybělo společné rozsvícení vánočních stromů v Pelhřimově a Myslťíně. Úplnou tečkou za rokem 2025 byla akce „Vánoce pod hvězdami“ v jindřichohradecké hvězdárně, která nám všem připomněla, jak důležité je umět se společně zastavit a sdílet radost.

Březová 2342 a 2343, Pelhřimov

12 klientů



CHB CETORAZ

CHB Cetoraz: Rok 2025 v barvách zážitků a komunitního života

Rok 2025 byl pro Chráněné bydlení Cetoraz obdobím, kdy se hranice mezi domovem a okolním světem opět o něco více rozplynuly. Naši klienti prožili rok naplněný kulturou, sportem a objevováním nových míst, přičemž každá aktivita přispěla k jejich spokojenosti a sociálnímu začlenění.

Kulturní a společenský tep

Hned úvod roku patřil velkým kulturním zážitkům, jako byl koncert Janka Ledeckého v Táboře nebo návštěva cirkusu v Pacově. Nezapomínáme ani na tradice – Masopustní průvody v Cetorazi a Humpolci jsou již pevnou součástí našeho kalendáře. Podzim a zima nás pak zavedly na retrospektivní výstavy, koncerty dechové hudby a do vánočně laděných měst jako Třebíč, Jihlava nebo Hořepník.

Sportem k radosti i k moři

Pohyb je pro naše klienty zdrojem energie. Vedle pravidelných návštěv hokejových utkání Dukly Jihlava a bruslení jsme v roce 2025 excelovali na sportovních hrách v Tloskově a prestižním Seni Cupu v Havlíčkově Brodě. Léto jsme si užili naplno – od koupání v rybníku Valcha přes sjíždění Vltavy až po nezapomenutelnou rekreaci v Chorvatsku, která byla pro mnohé vrcholem celého roku.

Objevování historie a přírody

Naše výlety nás zavedly na místa s duchovním i historickým významem. Navštívili jsme klášter v Želivě, Svatou Horu v Příbrami, historické podzemí v Táboře i pivovar v Kamenici nad Lipou. Milovníci zvířat si přišli na své při návštěvách ZOO v Jihlavě a Praze či v přírodním parku v Kovářově.

Pomáháme a tvoříme SPOLU

V Cetorazi nejsme jen diváky, ale i aktivními účastníky. Klienti pomáhali s organizací akce Noční Pacov, zapojili se do vzdělávací aktivity o fungování elektřiny a pravidelně rozvíjeli svůj talent ve fotokroužku. Podzimní „Cetorazské pochody“ a Makobraní v Pluhově Žďáru pak jen podtrhly naše silné sepětí s místní komunitou.

Závěrečné ohlédnutí

Rok 2025 v Cetorazi nebyl jen o výčtu akcí, ale o pocitu souměřitosti. Od lednových tónů hudby až po prosincové rozsvícení vánočního stromu na návsi jsme společně tvořili domov, který je otevřený, aktivní a plný života.



Cetoraz 231 a 232

12 klientů

DZR HORNÍ CEREKEV 1

DZR I: Život v pohybu a s chutí po dobrodružství (2025)

V našem domově se snažíme, aby se život klientů co nejvíce blížil běžnému světu jejich vrstevníků. Rok 2025 byl důkazem, že s chutí a správnou podporou neexistují téměř žádné hranice. Naši muži žijí moderním životem - sledují trendy na internetu, poslouchají oblíbenou hudbu, navštěvují restaurace a kavárny a v horkých dnech naplno využívají bazén přímo u domku.

Domov jako místo seberealizace

Dům a zahrada jsou pro nás základem, kde se pořád něco děje. Klienti se aktivně starají o zahradu a s hrdostí zavařují vlastní výpěstky. Nechybí ani typické chlapské aktivity:

- **Sport:** Pravidelné vybíjení energie na trampolíně a souboje ve sportovní hale ZŠ Horní Cerekev.
- **Tradice:** Společná stavba májky a pravidelné letní grilování.
- **Dovednosti:** Rozvoj zručnosti v oblíbeném dřevařském kroužku.

Přátelství a komunitní duch

Vztahy s ostatními jsou pro nás klíčové. V roce 2025 jsme utužovali přátelství napříč Domovem Jeřabina i mimo něj - ať už při společném fotbalovém utkání v Počátkách, fandění na hokeji v Pelhřimově a v Jihlavě, nebo při neformálních setkáních u grilu s kolegy z DOZP II Počátky.

Svoboda v přírodě: Kempování a výlety

Letošní rok byl ve znamení nových zážitků pod širým nebem. Kempování se stalo hitem - večery u ohně, spaní v přírodě a ranní káva v lese dodaly klientům pocit svobody a opravdového chlapského dobrodružství. Volný čas trávili také rybařením, sběrem hub nebo cvičením v tělocvičně místní základní školy.

Mezi nejúspěšnější výpravy roku 2025 patřily:

- **Adrenalin a zvířata:** Krokodýlí farma Protivín, Zoo Hrádeček a návštěva Kočičí kavárny.
- **Technika a historie:** Muzeum veteránů, Sklárna Janštejn a plavba parníkem po Dalešické přehradě.
- **Zážitky a výhledy:** Zrcadlové bludiště v Třeboni, Zpívající fontána v Jindřichově Hradci a zdolání Rozhledny u Jakuba.
- **Voda a soutěže:** Nezapomenutelné „Valchovské cákání“ a napínavé rybářské závody.

Život v DZR I je mozaikou zábavy, sportu a přátelství. Každý den, ať už na cestách s batohem na zádech nebo při práci na zahradě, přináší našim klientům pocit sounáležitosti a radost z opravdového života.



DZR HORNÍ CEREKEV 2

DZR II: Rok hledání cest, blízkosti a odvahy (2025)

Na oddělení se zvláštním režimem (DZR II) jsme v roce 2025 pokračovali v cestě, která dává životu našich klientů hloubku a barvy. Naše práce není jen o poskytování péče, je o neustálém hledání způsobů, jak překonávat bariéry a propojovat světy, které se na první pohled zdají být vzdálené.

Rodina jako pevný bod

Za jeden z nejdůležitějších úspěchů uplynulého roku považujeme citlivou práci s rodinnými vazbami. Uspořádali jsme řadu cest za blízkými našich klientů, spojených s návštěvami lidových slavností, hodů či zoologických zahrad. Tato setkání byla často velmi dojemná. Uvědomujeme si náročnost 24hodinové péče i pocity viny, které rodiny někdy prožívají. Naším cílem bylo nastavit jasná pravidla a být s rodinami „za jedno“, aby klient nepocitoval zmatek, ale bezpečí a lásku. Tato práce s přesahem je pro nás prioritou.

Objevování světa bez hranic

Rok 2025 byl ve znamení neuvěřitelného množství zážitků. Ukázali jsme, že i klienti s náročným chováním mohou plnohodnotně navštěvovat veřejná místa a radovat se z nových podnětů.

- **Cesty za zážitky:** Navštívili jsme Aquapalace a Lumina Park v Praze, Zoo v Jihlavě a Horní Pěně, koupaliště v Třešti nebo zámek v Jindřichově Hradci.
- **Aktivní pohyb:** Oblíbené se staly cyklovýlety na Medličky, bowling v Žirovnici a kulturní večery v divadlech v Třešti a Cerekvě.
- **Dobrodružství a relaxace:** Absolvovali jsme wellness pobyt v Prachovských skalách a nezapomenutelné Kempování v chatkách na Panistávce, kterého se poprvé zúčastnilo všech šest našich klientů.

Hudba, která spojuje: Kapela Zvláštní režim

Zvláštní místo v našich srdcích má kapela Zvláštní režim. Členové kapely si užili soustředění v Hřibčici a výlet na Čefínek. Krásným momentem bylo, že zkoušky kapely zůstaly otevřené pro všechny – na zahradách našich domovů se tak pravidelně scházeli klienti i zaměstnanci ke společnému zpěvu a sdílení radosti z hudby.

Integrace a vzdělávání

K běžnému životu u nás patří pravidelné návštěvy tělocvičen a bazénů, cestování vlaky či autobusy a výlety do přírody spojené s houbařením a opékáním vuřtů. Velkou radost máme z našeho klienta, který dvakrát týdně navštěvuje speciální školu v Černovicích. Možnost být mezi vrstevníky a využívat odbornou podporu školy mu přináší obrovský rozkvět a pocit štěstí.

Tým, který nestagnuje

Denní chléb na DZR II je náročná služba, která vyžaduje mimořádné kvality všech zaměstnanců. Jsou to právě oni, díky komu můžeme být svědky tak skvělých výsledků. Ne všechno se vždy podařilo, ale v roce 2025 jsme se naučili, že důležité je nestagnovat. Naším největším závazkem zůstává vidět nejprve člověka a teprve poté jeho handicap či náročné chování. Stále si zdědujeme, že naši klienti mají stejné potřeby a sny jako kdokoli jiný. Jako tým jsme se tohoto úkolu v roce 2025 zhostili se ctí a pokorou.

Březinova 507, Horní Cerekev

6 klientů



DOZP NOVÝ RYCHNOV

Nový Rychnov 2025: Domov plný tradic a nových začátků

Uplynulý rok v našem domově byl ve znamení sounáležitosti, tvoření a posilování pout s místní komunitou. Naším cílem bylo, aby život v Rychnově byl pestrý a aby se naši uživatelé cítili jako přirozená a aktivní součást dění v obci i širším okolí.

Terapie, tvoření a mezigenerační přátelství

Pravidelný rytmus našich dní oživovala muzikoterapie a velmi oblíbená canisterapie, která přináší klid a radost. Velkou hodnotu pro nás má dlouholetá spolupráce s místní základní školou. Společně s žáky devátých tříd jsme prožívali tradice celého roku – od pletení velikonočních pomlázek přes mikulášskou nadílku až po pečení voňavých perníčků. Kreativita našich uživatelů se odrazila v krásných dílech; jejich obrazy a výrobky nejen zdobily náš domov, ale dělaly radost i zákazníkům v komunitním obchůdku SPOLU v Pelhřimově.

Cesty za poznáním a odpočinkem

Brány domova jsme v roce 2025 otvírali velmi často. Podnikali jsme procházky po obci, navštívili Hospodářský dvůr v Bohuslavicích a užili si letní dovolenou v malebném okolí základny Domino u Skutče. Naše srdce však patří i regionálním tradicím – nechyběli jsme na poutích na Křemešníku, v Olešné, Chvojnově, Světle nad Sázavou a samozřejmě u nás v Novém Rychnově. Pro zdraví a relaxaci jsme pravidelně navštěvovali solnou jeskyni v Batelově a plavecký bazén, zatímco sportovní vášeň jsme sdíleli při fandění na hokejových zápasech.

Společenské milníky a oslavy

Rok 2025 byl bohatý na slavnostní okamžiky. Narozneniny uživatelů jsme oslavili v oblíbeném penzionu Medličky a nechyběla ani významná životní jubilea našich zaměstnanců. Konec roku se nesl v duchu sounáležitosti s obcí – společně s novými devátáky jsme nazdobili nejen stromček u nás v domově, ale i ten na návsi, a to vlastnoručně vyrobenými ozdobami.

Nová kapitola v životě domova

Rok 2025 byl pro nás také rokem organizačních změn. Po červnovém rozloučení s předchozí paní vedoucí jsme letní období zvládli díky nasazení celého týmu v provizorním režimu. Od září jsme v našem kruhu přivítali novou paní vedoucí. Pod jejím vedením jsme začali postupně plánovat další rozvoj našeho domova.

Společně se sžíváme, tvoříme nové vize a těšíme se na vše, co nám další společný rok přinese.

Nový Rychnov 276

6 klientů



DOZP STARÝ PELHŘIMOV

Naši klienti si naplno užívali krás Starého Pelhřimova při pravidelných procházkách.

Přímo v domácím prostředí jsme se soustředili na rozvoj motoriky a kognitivních schopností. Klienti se s chutí zapojovali do navlékání korálků, hraní domina, stavění kostek či cíleného procvičování s předměty. Nechyběly ani pravidelné cesty do pelhřimovského stacionáře, kde se naši uživatelé realizovali při práci s hlinou, kreslení a společném cvičení s přáteli.

Mezi nejdůležitější momenty roku 2025 patřily:

Setkávání: Hostili jsme přátele z DOZP Počátky a Nového Rychnova při společných hrách a oblíbeném grilování.

Kultura: Vrcholem sezóny byla účast na Bernard festu v Humpolci, koncert Marka Ztraceného a Den otevřených dveří k oslavě 10. výročí od transformace za účasti hejtmana Kraje Vysočina Martina Kukly.

Naši klienti si naplno užívali krás Starého Pelhřimova při pravidelných procházkách, ale vydali se i za hranice Starého Pelhřimov.

Přímo v domácím prostředí jsme se soustředili na rozvoj motoriky a kognitivních schopností. Klienti se s chutí zapojovali do navlékání korálků, hraní domina, stavění kostek či cíleného procvičování s předměty. Nechyběly ani pravidelné cesty do pelhřimovského stacionáře, kde se naši uživatelé realizovali při práci s hlinou, kreslení a společném cvičení s přáteli.

Díky nasazení všech pracovníků pod vedením vedoucí domácnosti se nám daří naplňovat naše hlavní heslo: „Žít ve svém a po svém“.

Oslavy narozenin a svátků byly vždy plné radosti a dobrého jídla. Pravidelný servis pedikérky a návštěvy holičství v Pelhřimově jsme již tradičně spojovali s příjemným posezením v cukrárně.

Do roku 2026 vstupujeme s odhodláním tento láskyplný domov dále rozvíjet, plánujeme nové terapeutické aktivity a další výlety, které našim klientům vykouzlí úsměv na tváři.

Starý Pelhřimov 109

6 klientů



DOZP POČÁTKY

DOZP I Počátky: Rok splněných přání a komunitních setkání (2025)

V naší domácnosti v Počátkách žije šest klientů – dvě ženy a čtyři muži. Rok 2025 pro nás byl obdobím, kdy jsme se soustředili na to, aby každý den přinášel radost a smysl. Naším heslem bylo respektovat náladu a zdravotní stav každého z nás, a proto i návštěvy denního stacionáře probíhaly vždy s ohledem na aktuální chuť a potřeby klientů.

Rok unikátních zážitků „na míru“

Velkou novinkou roku 2025 byly individuální výlety. Každý klient si mohl sám zvolit svůj cíl. Někdo dal přednost noblesní atmosféře zámku a cukrárny, jiný zvolil klid lesní samoty se svačinou v trávě, návštěvu solné jeskyně nebo sportovní vyžití. Tato svoboda volby je pro naše klienty klíčová.

Kalendář plný života: Od ledopádů po andělské procesí

Zimní tradice a péče Leden jsme zahájili mezigeneračním setkáním se „Třemi králi“ z místní školky a výletem do Kamenice nad Lipou, kde klienti otestovali nová chodítka v terénu. Únor patřil barevnému masopustu v Počátkách a tvořivému valentýnskému odpolední.

Jarní probouzení a zdraví Březen nás zavedl za přírodou na farmu s daňky a za kulturou na koncert skupiny Kollárovci. Duben byl ve znamení zdraví a bezpečnosti – na náměstí v Počátkách si klienti u příležitosti Světového dne zdraví prohlédli techniku IZS a dozvěděli se vše o zdravé výživě. Jaro jsme završili muzikoterapií, která nadchla celou domácnost, a tradičním pálením čarodějnic.

Májové radosti a letní putování Květen byl časem rodinných setkání – jeden z klientů navštívil svou matku ve Strakonících, jiný prozkoumal výrobu piva v kamenickém pivovaru. V červnu jsme si užili rekreační pobyt v penzionu Mája u Třeboně, kde nechyběla relaxace v bazénu ani sladké tečky v zámeckém parku.

Léto a podzim v pohybu Prázdninové měsíce utekly jako voda při návštěvách chovatelských výstav, srazů veteránů a návštěv u přátel v Cetorazi. Podzim nás vylákal ven k pouštění draků, fandění na Fichtl Cupu v Rodínově nebo k discgolfu v Třešti. Listopad jsme věnovali dýňobraní, pečení perníčků a výrobě ptačích krmítek z přírodních nasbíraných na výletech.

Andělský závěr roku Prosinec byl naprostým vrcholem. V Počátkách jsme se stali součástí magického andělského procesí, kterého se účastnilo přes 200 andělů. Adventní trhy, vánoční koncerty a mikulášská nadílka přímo u nás na domácnosti pak završily tento bohatý rok.

Tohle a mnohem více byl náš rok 2025!

Žijeme společně, radujeme se z maličkostí a těšíme se na každý nový den, který nám v našem domově v Počátkách přinese další dobrodružství.

Žižkova 395, Počátky

6 klientů



DOZP POČÁTKY II.

Život v Jeřabině: Od hudebních pódii po nové domovy

Poslední měsíce v našem domově byly ve znamení návratu k tradicím, propojování rodin a velkých životních milníků našich klientů. Život u nás není jen o péči, ale především o aktivitě, seberealizaci a radosti ze společných zážitků.

Obnova sousedských vztahů

Velmi nás těší, že se podařilo plně obnovit a zintenzivnit návštěvy v partnerských zařízeních.

- Pravidelné výjezdy do DZR Horní Cerekev a DOZP I Počátky umožňují našim klientům udržovat stará přátelství a navazovat nová. Tato setkání jsou klíčová pro sociální integraci a výměnu zkušeností mezi domovy. Je skvělé vidět, jak se vzájemné návštěvy staly přirozenou součástí kalendáře.

Dveře dokořán: Sdílení našich domovů

V rámci Dnů otevřených dveří jsme s hrdostí ukázali, jak vypadá život na naší domácnosti.

- Návštěvníci z řad veřejnosti i rodinných příslušníků mohli nahlédnout do našeho soukromí a vidět moderní přístup k sociálním službám v praxi.
- Zároveň naši klienti rádi využili příležitosti k návštěvám ostatních „domečků“. Tato vzájemná inspirace pomáhá budovat silnou komunitu v rámci celé Jeřabiny a dává klientům možnost vidět, jak bydlí jejich přátelé.

Nové začátky: Stěhování p. Severina do Pelhřimova a p. Pírka z Cetoraze

Stěhování je vždy velkým životním krokem. Pan Severin a pan Pírek se v uplynulém období přesunuli do nových domácností, které lépe odpovídají jejich individuálním potřebám (Severin do CHB Pelhřimov a p. Pírek z CHB Cetoraz do DOZP Počátky). Celý proces proběhl v klidné atmosféře s důrazem na to, aby se oba pánové cítili v novém prostředí bezpečně a „doma“ od prvního okamžiku. Gratulujeme jim k úspěšnému zabydlení!

Rodina na prvním místě

Nesmírně si vážíme rostoucího počtu návštěv rodinných příslušníků. Podpora rodiny je pro naše klienty nenahraditelná. Vidíme, jak každá návštěva, společná káva nebo krátká procházka rozjasní klientům den. Naším cílem zůstává vytvářet pro tato setkání co nejpříjemnější prostředí, kde se rodiny budou cítit vítány.

Samostatnost jako cesta: Cestování p. Heráka

Podporujeme naše klienty v maximální možné míře nezávislosti. Obdivuhodným příkladem je pan Herák, který se odhodlal k samostatnému cestování. Jeho schopnost naplánovat si cestu a bezpečně se pohybovat v širším okolí je důkazem, že s dobrou přípravou a podporou lze překonávat bariéry. Je inspirací pro ostatní v tom, jak si užívat svobodu pohybu.

Letní osvěžení: Dovolená v Chlumu u Třeboně

Zlatým hřebem sezóny byla společná dovolená v Chlumu u Třeboně. Jihočeská krajina, rybníky a čerstvý vzduch poskytly ideální prostor pro relaxaci i aktivní odpočinek.

- Klienti si užili koupání, výlety po okolí a večerní posezení u ohně.
- Tento pobyt mimo běžné prostředí domova výrazně přispěl k psychické pohodě všech zúčastněných a upevnil přátelské vazby v neformální atmosféře.

Všechny tyto aktivity potvrzují, že Domov Jeřabina je místem, kde se žije naplno a kde je každý den příležitostí k růstu.



DOMOV PRO SENIORY ONŠOV

Rok 2025 ve znamení obnovy a nové energie

Uplynulý rok byl pro náš Domov pro seniory obdobím zásadních pozitivních změn, investic do prostředí a upevnování komunitního ducha. Naším hlavním posláním zůstává poskytování kvalitní, bezpečné a důstojné péče s individuálním přístupem, který v každém ohledu podporuje soběstačnost našich uživatelů.

Nové vedení a vize rozvoje

Významným milníkem roku 2025 bylo přivítání nového vedení naší domácnosti. S jejich příchodem započala nová etapa, která klade důraz na modernizaci služeb a otevřenou komunikaci. Podařilo se nám zahájit rozsáhlou renovaci domova, která zahrnuje nejen nutné opravy, ale především postupné vylepšování interiérů a vybavení klientských pokojů tak, aby odpovídaly nejvyšším standardům pohodlí.

Kapacita a demografický profil

Naše kapacita 51 míst byla po celý rok plně využita. Odráží to vysokou důvěru v naše služby.

- **Věková struktura:** Průměrný věk našich klientů dosahuje 81 let, přičemž úctyhodných 35 % uživatelů tvoří senioři starší 90 let.
- **Složení:** Domov obývá 41 % mužů a 59 % žen.
- **Komfort:** Ubytování poskytujeme v 1-4lůžkových pokojích, které procházejí postupnou estetickou i funkční modernizací.

Aktivní život a moderní technologie

Aktivizace je srdcem našeho domova. V roce 2025 jsme propojili tradiční metody s moderními trendy:

- **Inovace:** Kognitivní trénink jsme posunuli na novou úroveň díky brýlím pro virtuální realitu Kaleido, které klientům umožňují cestovat a vzpomínat v pohodlí domova.
- **Pohyb a kultura:** Pravidelně probíhají pohybové aktivity (bowling, cvičení na židličích), výtvarné dílny a oblíbené koncerty umělců ze ZUŠ Pelhřimov či souboru Stražišťan z Pacova.
- **Duchovní a společenský život:** Pravidelně mše svaté, oslavy narozenin, divadelní představení a výlety tvoří pestrou mozaiku našeho kalendáře.

Zahrada jako srdce komunity

Do Onšova se vrací skutečný život a my se intenzivně soustředíme na budování komunitního prostoru. Naše zahrada a pergola se staly místem setkávání nejen pro klienty, ale i pro rodiny a přátele.

- **Historický milník:** Poprvé v historii domova jsme zavedli profesionální osvětlení zahrady, což umožnilo bezpečné využívání venkovních prostor i po setmění.
- **Vánoční kouzlo:** Svou premiéru mělo také velkolepé vánoční osvětlení budovy a okolí, které v zimních měsících vykouzliло neopakovatelnou sváteční atmosféru a přineslo radost všem kolemjdoucím.

Spolupráce a profesionalita

Úspěch domova stojí na lidech. Naši pracovníci se v roce 2025 intenzivně vzdělávali v paliativní péči, bazální stimulaci a první pomoci. Děkujeme za skvělou spolupráci ZŠ Košetice, KC Ledec nad Sázavou a dobrovolníkům z SDH Dolní Kralovice či Kooperativy Pelhřimov.

Vysoká spokojenost klientů, kterou potvrdily anonymní dotazníky, je pro nás tou největší odměnou a hnacím motorem pro další vylepšování našeho společného domova v Onšově.

Onšov 1, Onšov

51 klientů



AKCE POŘÁDANÉ V ROCE 2025

Člověče, nezlob se

V Domově Jeřabina se konal v roce 2025 turnaj v oblíbené deskové hře Člověče, nezlob se. Turnaje se zúčastnilo mnoho klientů i mladí hokejisté HC Dukla Jihlava a panovala skvělá atmosféra plná zábavy a přátelství. Vítězové si odnesli drobné ceny a všichni si užili příjemné odpoledne.

Hory s klienty

Skupina klientů Domova Jeřabina byla na týdenním soustředění. Užili si krásnou přírodu, čerstvý vzduch a výlety na túry. Výlety byly skvělou příležitostí pro klienty, jak se protáhnout, pobavit se a posílit vzájemné vztahy.

Výlety

Klienti Domova Jeřabina se vydávali v roce 2025 na výlety do různých zajímavých míst, například do Prahy, Jindřichova Hradce a jiných míst. Výlety jsou skvělou příležitostí pro klienty, jak se dozvědět něco nového, pobavit se a zažít něco nového.

Pobyt u moře v Chorvatsku a Albánii

Soutěže

V Domově Jeřabina se konali v roce 2025 různé soutěže pro klienty, například ve zpěvu, tanci, malování nebo tvoření. Soutěže jsou skvělou příležitostí pro klienty, jak předvést svůj talent, pobavit se a získat drobné ceny.

V Domově Jeřabina se konají i další aktivity, například cvičení, přednášky, besedy, koncerty, promítání filmů. Tyto aktivity jsou skvělou příležitostí pro klienty, jak se aktivně zapojit do života domova, pobavit se a rozvíjet své zájmy. Kroužky pro klienty byly také v roce 2025 - sportovní, fotografický, turistický a kroužek vaření.

Akce v Domově Jeřabina přispívají k zpestření života klientů, jejich aktivizaci a posilování sociálních kontaktů.



PROJEKTY ROKU 2025

1. PODPORA VYBRANÝCH SOCIÁLNÍCH SLUŽEB NA ÚZEMÍ KRAJE VYSOČINA, INDIVIDUÁLNÍ PROJEKT

VII



Domov Jeřábina Pelhřimov byl v roce 2022 zapojen i do projektu Podpora vybraných sociálních služeb na území Kraje Vysočina, individuální projekt VII, ze které vyplývá spolufinancování služby Sociálně terapeutické dílny.

Doba realizace projektu:

1. 5. 2022 - 31. 10. 2025

Popis projektu:

Předmětem projektu je podpora sociálního začleňování sociálně vyloučených osob a osob ohrožených sociálním vyloučením, včetně odstraňování bariér v jejich přístupu k zaměstnávání, k bydlení, k obnovování sociálních kontaktů anebo k řešení dluhové situace. Tento záměr bude naplňován finančním zajištěním sociálních služeb do 30. 6. 2025.

Cíle projektu:

Hlavním cílem projektu je na území Kraje Vysočina zvýšení počtu osob, u nichž bylo dosaženo sociální integrace v komunitách a růst počtu osob, kterým bude poskytnuta prevence před sociálním vyloučením v rámci zajištění poskytování vybraných služeb sociální prevence zaměřených na sociální začleňování sociálně vyloučených osob a osob ohrožených sociálním znevýhodněním. Realizací projektu se bude předcházet sociálnímu vyloučení osob poskytnutím pomoci při řešení jejich nepříznivé sociální situace.

Mezi další cíle projektu patří podpora sítě sociálních služeb schválené v orgánech kraje.

Projekt je zaměřen na podporu následujících druhů sociálních služeb:

- § azylové domy,
- § sociální rehabilitace,
- § sociálně terapeutické dílny,
- § domy na půl cesty,
- § intervenční centrum,
- § podpora samostatného bydlení,
- § osobní asistence.

Finanční zajištění projektu:

Na tento projekt je poskytována finanční podpora EU, státního rozpočtu a Kraje Vysočina.

3. ROZVOJ A PODPORA PROCESŮ PRO ZKVALITNĚNÍ POSKYTOVÁNÍ SLUŽEB SOCIÁLNĚ ZDRAVOTNÍHO POMEZÍ V KRAJI VYSOČINA

CZ.03.02.02/00/22_006/0000953

Doba realizace projektu:

1. 2. 2024 - 31. 12. 2025

Popis projektu:

Projekt „Rozvoj a podpora procesů pro zkvalitnění poskytování služeb sociálně zdravotního pomezí v Kraji Vysočina“ je klíčovou iniciativou zaměřenou na propojení dvou dříve oddělených světů – sociální péče a zdravotnictví. Jeho cílem je zajistit, aby klient, který potřebuje oba typy podpory, dostal komplexní službu bez zbytečných administrativních bariér. Hlavním cílem bylo poskytování krizového lůžka.

2. ZKVALITNĚNÍ PÉČE O OSOBY S PORUCHAMI AUTISTICKÉHO SPEKTRA V KRAJI VYSOČINA



CZ.03.2.63/0.0/0.0/15_007/0015992

Hlavním cílem tohoto projektu je nastavení systému péče pro osoby s PAS s podrobným zmapováním počtu těchto osob v rámci celého Kraje Vysočina, počtu a potřeb neformálních pečovatелů. Prostřednictvím realizace klíčových aktivit dojde ke zkvalitnění sociálních služeb v oblasti péče o tyto osoby a ke vzniku návrhu sítě ambulantních, terénních a pobytových služeb v Kraji Vysočina. Pilotně vznikne nový multidisciplinární tým, který bude fungovat a pracovat i po ukončení projektu. Bude tvořen ze členů různých organizací tak, aby ve výstupech byly zohledněny i zkušenosti dalších subjektů pomáhajících lidem s PAS a jejich rodinám a došlo ke spolupůsobnosti a návaznosti pomáhajících intervencí poskytovaných více subjekty při řešení problémů konkrétních osob.

Dále dojde k zajištění ucelené formy vzdělávání a tím dojde ke zvýšení odbornosti 20 formálních (sociální pracovníci, pracovníci v sociálních službách) a 10 neformálních pečovatелů, formou nově vytvořených vzdělávacích plánů pro obě skupiny pečujících zaměřených na autismus. Po absolvování vzdělávacího kurzu budou formální pečovatелé schopni poskytovat komplexní péči, která bude respektovat individuální potřeby osob s PAS a neformální pečovatелé se budou orientovat v sociálních službách, možnostech sociální pomoci, základních technikách psychohygieny apod.

Dále bude vytvořen koncepční materiál, kde dojde k celkovému zhodnocení sociálních služeb a potřeb lidí s PAS i neformálních pečovatелů a bude k dispozici pro diskusi o případném rozšíření soc. služeb poskytovaných Krajem Vysočina. Záměrem je shromáždit informace o požadovaných potřebách osob s PAS, na tyto potřeby reagovat nabídkou dostupných služeb a návazných aktivit a tyto údaje dále sdílet s dalšími subjekty (NNO, zástupci obcí, psychology, psychiatry apod.). Dílčím cílem je vytvoření metodiky soc. služeb péče o klienty s PAS, pracovních postupů pro organizace zřizované Krajem Vysočina, které zajišťují péči osobám s PAS.

Dále vzniknou informační materiály pro poradenství neformálním pečovatелům. Sekundárním cílem tohoto projektu je odpolitování systémové základny pro jiné specifické cílové skupiny, které jsou v kraji zastoupeny v menší míře a nejsou pro ně platné žádné obecné normy.



VZDĚLÁVÁNÍ ZAMĚŠTNANCŮ V ROCE 2025

V uplynulém období se Domov Jeřabina Pelhřimov p.o. intenzivně zaměřil na zvyšování odbornosti týmu a zavádění moderních metodických přístupů, které přímo zvyšují kvalitu života našich klientů. Klíčovým pilířem zůstává systematické vzdělávání, které reflektuje jak aktuální trendy v sociálních službách, tak legislativní změny.

Odborné vzdělávání a metodická podpora

Plán vzdělávání pro rok 2025 i navazující aktivity v roce 2026 pokrývají široké spektrum odborných témat:
Sexualita a vztahy klientů: Téma sexuality jsme v uplynulém roce otevřeli jako prioritní oblast lidských práv. Sociální pracovníci i zaměstnanci v přímé péči absolvovali specializovaný trénink, aby dokázali v této citlivé oblasti poskytovat profesionální a respektující podporu. V této metodické podpoře kontinuálně pokračujeme i v roce 2026.

Moderní terapeutické metody: Do každodenní praxe jsme začali integrovat muzikoterapii, která se osvědčila jako významný nástroj pro aktivizaci a relaxaci klientů. V jejím rozvoji aktivně pokračujeme i v současném roce.

Bazální stimule: Významným milníkem byl proces akreditace v Domově pro seniory Onšov. Tento koncept nám umožňuje navázat kontakt s klienty s nejtěžším postižením a poruchami vnímání na vysoké odborné úrovni.

Specifické poruchy a stavy: Realizujeme kurzy zaměřené na práci s lidmi s poruchami autistického spektra a zvládnutí agresivního chování v sociálních službách.

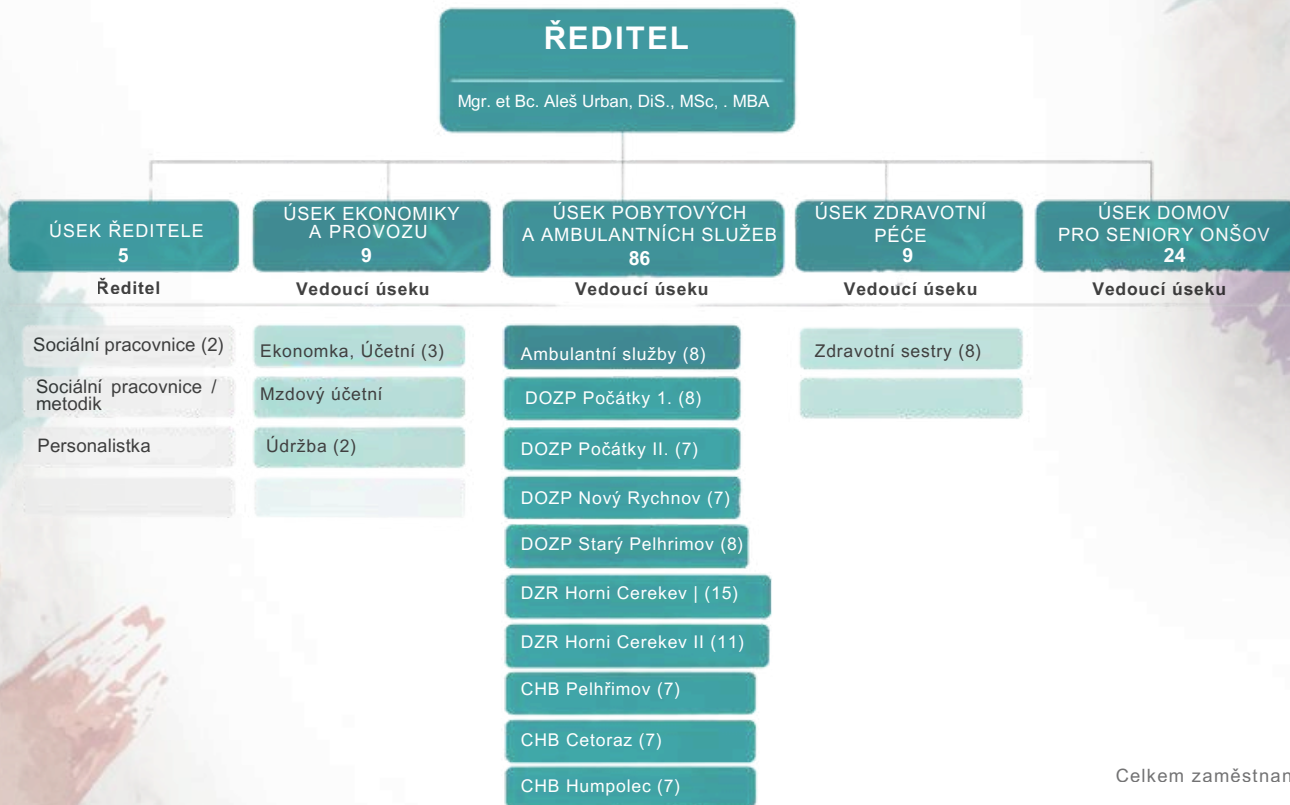
Management a legislativa

Organizace pružně reaguje na dynamické prostředí legislativy. V souvislosti s tzv. flexinovelou, účinnou od 1. 7. 2025, prošli vedoucí pracovníci a management interním proškolením, aby bylo zajištěno správné zavedení změn do vnitřních procesů domova.



ORGANIZAČNÍ STRUKTURA ORGANIZACE DOMOV JEŘABINA PELHŘIMOV, PŘÍSPĚVKOVÁ ORGANIZACE

K 31. 12. 2025



Celkem zaměstnanců: 133



V čele organizace je ředitel, kterého jmenuje a odvolává Rada Kraje Vysočina. Ředitel je statutárním zástupcem oprávněným jednat samostatně ve všech věcech týkajících se organizace. Ředitel činí jménem organizace právní úkony tím způsobem, že k vytištěnému nebo napsanému jménu organizace připojí svůj vlastnoruční podpis.

Organizační struktura Domova Jeřabina Pelhřimov, p. o. je rozdělena na čtyři základní úseky.

V roce 2025 došlo ke změně Příkazu ředitele, kterým se stanovuje organizační struktura. Do konce roku byl platný Příkaz ředitele z 31. 8. 2025.

Celkový počet registrovaných funkčních pracovních míst v organizaci je 133.

ZAMĚŠTNANCI MANAGMENTU ORGANIZACE

Ředitel

Mgr. et Bc. Aleš Urban, DiS., MSc., MBA

Sociální pracovníci

Mgr. Eliška Kuchařová
Bc. Nikol Doskočilová
Mgr. Eva Novotná

Vedoucí úseku pobytových služeb

Mgr. Aneta Dohnalová, Dis., MSc.

Vedoucí úseku Domov pro seniory Onšov

Bc. Zuzana Hanzalová, MBA

Vedoucí úseku zdravotní péče

Lucie Martincová

Vedoucí úseku provozu a ekonomiky

Ing. Jan Hruška

Ekonom, správce rozpočtu:

Ing. Michaela Petřů

Hlavní účetní:

Ivana Hovorková

Personalistka

Dominika Chmelo, MBA

Mzdový účetní

Ing. Roman Cháb, MBA

Administrativní pracovník

Bc. Jaromír Dvořák, MSc.



OSTATNÍ INFROMACE

Podpora klientů při uplatnění na volném trhu práce

V roce 2025 dvanáct klientů z CHB Cetoraz, pět klientů z CHB Pelhřimov dojíždělo na pilu do Obrataně. Tři klienti docházeli na úklid peněžních domů v Pelhřimově. Tři klienti z CHB Cetoraz pracovali na SOMPO, při pomocných pracích. Tři klienti zajišťovali úklid kanceláří organizace a denního stacionáře v Pelhřimově. Tyto smlouvy byly uzavřeny celoročně. V průběhu roku byly sjednány jednorázové, či krátkodobé pracovní smlouvy v různých pomocných oborech. Šest klientů docházelo do zaměstnání v Humpolci, kde prováděli pomocné práce. Dva klienti pracovali v Nemocnici Pelhřimov na údržbě.

Spolupráce

Spolupráce s místními spolky v dané lokalitě domácností – Spolek za ochranu přírody v Cetorazi, Spolek Cetorázek, Kuželkářský spolek v Cetorazi. Byla uzavřena spolupráce s Charitou Pelhřimov a FOKUSEm Vysočina na realizaci Komunitního obchůdku pro dobrou věc SPOLU. V roce 2025 jsme spolupracovali spolupráci s organizací Domov sociálních služeb Zavar na Slovensku, také s Nemocnicí Pelhřimov.

V oblasti využívání veřejných služeb, sportu a kultury:

Klienti využívali všechny dostupné služby. Navštěvovali kulturní, sportovní akce podle svých potřeb a přání. Aktivity si sami vybírali nejenom v místě svého bydliště. V rámci spolupráci s HC Dukla Jihlava klienti dostali permanentní vstupenky na domácí utkání, která byla hraná v Pelhřimově a Jihlavě.

Lékařská a ošetrovatelská péče:

Lékařská péče je zajišťována prostřednictvím zdravotnických zařízení v regionu i specializovaných zařízení mimo region. Indikovaná ošetrovatelská péče je zajišťována všeobecnými sestrami organizace.



Dobrovolnická činnost:

V roce 2025 působilo v Domově Jeřabina Pelhřimov 17 dobrovolníků.

Dobrovolníky nacházíme nejenom z široké veřejnosti, organizace Hodina H, ale i v řadách našich pracovníků. Převážně doprovázejí klienty na kulturní a sportovní akce. Dobrovolníci různé akce také pořádají.

Propagace činností organizace:

V roce 2025 se organizace aktivně zúčastnila akce *Prezentaci poskytovatelů sociálních služeb, konané jako festival sociálních služeb v Pelhřimově*. Organizace také využila organizace různých možností pro vlastní propagaci včetně pořádání různých společenských záležitostí. Realizovalo se na tři desítky výletů, pobyt klientů na horách. Několik rozhovorů do místních novin, rozhlasu TV, a jiné.

DĚKUJEME ZA PODPORU A SPOLUPRÁCI



HOSPODAŘENÍ ORGANIZACE

Vyhodnocení ukazatelů hospodaření:

Ukazatel 120.355.653,26 Kč

Výnosy

-Tržby z prodeje služeb	46.935.985,42 Kč
-Dotace MPSV	66.132.220,00 Kč
-Příspěvek zřizovatele	3.053.000,00 Kč
-Projekt Krizová lůžka	1.058.633,00 Kč
-Projekt IP VII.	551.619,00 Kč
-Projekt Úřad práce	80.249,92 Kč
-Dotace Obec	32.300,00 Kč
-Prodej vlastních výrobků	315.539,00 Kč
-Úroky	315.508,47 Kč
-Výnosy z transferů	1.408.302,00 Kč
Ostatní	472.296,45 Kč

Mzdové náklady 69.395.882,00 Kč

Ukazatel 120.314.800,22 Kč

Náklady

- Materiálové náklady	8.035.467,80 Kč
-Náklady na energie	4.237.307,18 Kč
-Náklady na opravy	1.991.221,78 Kč
-Náklady na služby	5.096.227,92 Kč
-Sociální pojištění a náklady	25.816.602,65 Kč
-Náklady na odpisy	3.138.429,65 Kč
-Ostatní náklady	2.603.661,24 Kč

Za rok 2025 činil hospodářský výsledek organizace **40.853.04 Kč.**

Péče o spravovaný majetek:

Na základě zřizovací listiny č. 074/02/2003/ZK a příslušných dodatků ke zřizovací listině má domov právo hospodaření se svěřeným majetkem státu.

Stav majetku k 31. 12. 2025:

Dlouhodobý nehmotný majetek	81.079,00 Kč
Dlouhodobý hmotný majetek	211.385.266,39 Kč
-Pozemky	8.356.187,00 Kč
-Kulturní předměty	7.861,00 Kč
-Budovy a stavby	159.972.661,52 Kč
-Samostatné movité věci	18.743.372,70 Kč
-Drobný dl. hmotný majetek	24.305.184,17 Kč
Zásoby	155.688,43 Kč

Veškerý majetek organizace je každoročně podroben řádné inventarizaci evidenci majetku Domova Jeřabina Pelhřimov, p. o. je podle zákona č. 563/1991 Sb., ve znění pozdějších předpisů a Vyhlášky č. 410/2009 Sb., ve znění pozdějších předpisů.



PENĚŽNÍ FONDY

Rezervní fond

Zůstatek rezervního fondu tvořeného z výsledku hospodaření k 31.12.2025 činil 150.993,14 Kč a zůstatek rezervního fondu tvořeného z ostatních titulů k 31.12.2025 činil 252.403,25 Kč.

Fond reprodukce majetku, fond investic

Zůstatek investičního fondu k 31.12.2025 činil 757.973,35 Kč. Investiční fond byl tvořen z odpisů dlouhodobého majetku. Z fondu byl pořízen nový služební automobil, který slouží klientům organizace. Z fondu byl dále uskutečněn nákup systému SOS tlačítek pro Domov pro seniory v Onšově. Stejně jako každý rok byl uskutečněn odvod do rozpočtu zřizovatele v hodnotě 472.000,00 Kč.

Fond odměn

Zůstatek fondu odměn k 31.12.2025 činil 166.087,61 Kč. V tomto roce nebyl fond odměn čerpán.

Fond kulturních a sociálních potřeb

Zůstatek fondu kulturních a sociálních potřeb k 31.12.2025 činil 257.907,16 Kč. Z fondu bylo čerpáno 263.435,00 Kč na stravování zaměstnanců organizace, 164.600,00 Kč jako individuální příspěvek na penzijní připojištění a 72.800,00 Kč na kulturu a sport. Další prostředky z fondu byly využity zejména formou peněžních darů k pracovnímu či životnímu jubileu.

Doplňující údaje

1. Odepisování majetku je prováděno ve smyslu § 28 zák. č. 563/1991 Sb. o účetnictví, v platném znění. Metoda odepisování majetku a odpisový plán jsou stanoveny vnitřní směrnici organizace. Na základě odpisového plánu jsou uplatňovány rovnoměrné účetní odpisy.

2. Provedené kontroly v roce 2025

- Pravidelný audit hospodaření
- Kontrola dodržování BOZP a PO
- Veřejnosprávní kontrola
- Veřejnosprávní kontrola na hospodaření v rámci projektu
- Kontrola z Krajské hygienické stanice

3. Celkové zhodnocení připomínek, podnětů a stížností za uplynulý rok

Počet podaných stížností: 1, z toho oprávněné 0, z toho částečně oprávněné: 0, neoprávněné: 1

Počet podaných připomínek: 0

Počet podaných podnětů: 0



ÚSPĚŠNÝ ROK 2025 V ČÍSLECH

Ekonomická stabilita a růst



**Rekordní výnosy
22,6 mil. Kč**

Vlastní výnosy z prodeje služeb vzrostly díky včasné úpravě úhrad a efektivnímu vykazování.



**Kladný hospodářský
výsledek
40 853 Kč**

Navzdory složité situaci skončil rok 2025 s finančním přebytkem.



**147 294 Kč
z darů firem**

Úspěšný fundraising potvrzuje vysokou prestiž a důvěru organizace v regionu.



Strategické investice

**Bezpečnější Onšov
za 190 tis. Kč**



Instalace nového systému SOS tlačítek zrychluje reakci personálu v krizových situacích.



**Investice
428 tis. Kč
do mobility**



**DOMOV
JERABINA**

VÝHLED ROKU 2026

POHLEDEM ŘEDITELE

Jako ředitel Domova Jeřábina se na rok 2026 dívám jako na klíčové období, kdy se naše vize „Chytré organizace“ definitivně potkává s každodenní realitou v našich domácnostech. Po transformačních krocích v minulých letech je rok 2026 časem stabilizace kvality, hluboké specializace a digitální odvahy.

Zde je můj výhled pro rok 2026:

1. Digitalizace jako svoboda pro péči

Mým hlavním cílem je, aby rok 2026 byl rokem, kdy „papír“ přestane brzdit naši práci.

- **Konec papírové administrativy:** Po zkušenostech se stovkami ručně podepsovaných dokumentů přecházíme na plně digitální oběh dokumentů, včetně platových výměrů a smluv.
- **Chytrá komunikace:** Platforma Mupolis se stává naším primárním nástrojem pro bleskové propojení managementu, zaměstnanců i rodin klientů.

2. Specializace a lidská práva

Vzdělávání, které jsme nastartovali v roce 2025, nyní přetavujeme do špičkové praxe.

- **Sexualita a důstojnost:** Pokračujeme v metodické podpoře zaměstnanců v oblasti sexuality klientů, abychom zajistili respektující prostředí pro jejich vztahy.
- **Moderní terapie:** Muzikoterapie a bazální stimulace se stávají běžnou součástí dne, zejména v Domově pro seniory Onšov, kde stavíme na získané akreditaci.

3. Rozvoj prostředí a komunity

Naše investice nesměřují jen do technologií, ale především do míst, kde naši klienti žijí.

- **Investice v Onšově:** Plánujeme další zvelebení zámeckého areálu, včetně vybudování odpočinkových zón s ohništěm, aby venkovní prostory odpovídaly moderním standardům.
- **Inkluze skrze zážitky:** Budeme i nadále bourat bariéry mezi světem handicapu a veřejností – ať už na fotbalových stadionech nebo při společných akcích typu „Rodinný den“.

4. Stabilita a ocenění týmu

Uvědomuji si, že bez spokojených zaměstnanců není spokojený klient.

- **Legislativní jistota:** Implementace změn z „flexinovy“ zákoníku práce nám umožňuje nabízet modernější a flexibilnější pracovní podmínky.
- **Osobní rozvoj:** Plán vzdělávání na rok 2026 plynule navazuje na úspěšné kurzy první pomoci, zvládání agrese a specifické péče o klienty s autismem.

Rok 2026 bude v Jeřabině o tom, že už nemusíme dokazovat, že to jde. Budeme ukazovat, jak skvěle to jde, když se spojí odvaha moderního managementu s obrovským srdcem našich pracovníků v přímé péči.

WWW.DOMOVJERABINA.CZ



Domov Jeřábina Pelhřimov,
příspěvková organizace
U Elektrárny 1965, 393 01 Pelhřimov
IČO: 00511676

 **DOMOV
JEŘABINA**
příspěvková organizace